

切片連結：http://140.120.114.107/ivp_slide_view.php?id=1681

切片名稱：Case 1. NTU2020_365G

Case 1. CSVP 2020-3067 (NTU2020-365G, NTU GIMCP, C.H. Shih and Y.C. Chang)

Canine, beagle, 15-year-old, spayed female, showed signs of vomit, anorexia, and oliguria. The blood exam revealed elevated BUN and creatinine, hypoalbuminemia, hypernatremia and hyperkalemia. The abdominal ultrasonography showed arterial thromboembolism and suspected left adrenal tumor with vessel invasion. The patient was euthanized due to the poor prognosis.

犬之絲球體類澱粉沉著症

Canine Glomerular Amyloidosis
Cheng-Hsin Shih, Yen-Chen Chang

施正心、張晏禎

國立台灣大學分子暨比較病理生物學研究所

摘要 病犬為十五歲雌性已絕育米格魯，臨床呈現食慾低下已兩週，並出現嘔吐、深棕色軟便與寡尿等症狀，於地方動物醫院就診後轉診至台大動物醫院。血液學檢查發現其尿素氮(BUN)與肌酸酐(Creatinine)上升、白蛋白低下、高血鉀與高血鈉，腹腔超音波檢查發現動脈血栓與疑似左側腎上腺腫瘤。綜合臨床檢查，判斷病犬有急性腎損傷、蛋白質流失性腎病與全身性高血壓。病犬於住院期間屢次發生癲癇，考量病犬預後不佳，飼主與臨床醫師討論後決定人道安樂並進行病理剖檢。肉眼檢查可見病犬雙側腎臟蒼白且邊緣不規則，於表面與皮質均有瀰漫性針狀白點，直徑小於 0.5 毫米且略為發亮，於右腎有一直徑約 1.5 公分之局部出血灶。於肺臟實質、腎臟被膜、肝臟及腸道漿膜面均有大小不一之白色結節樣堅硬鈣化病灶。顯微檢查於雙側腎臟皆可見絲球體血管壁增厚，並有淡嗜伊紅性均質物質沉積，在剛果紅(Congo red)染色下以偏光顯微鏡觀察，可見類澱粉樣物質呈蘋果綠。此外，可見大量尿液圓柱體(hyaline cast)填充於腎小管管腔、腎間質纖維化伴隨淋巴球浸潤、右腎與左側腎上腺梗塞，以及腎動脈與膈腹動脈內有血栓形成。綜合肉眼與顯微病變，最終診斷為犬之絲球體類澱粉沉著症(Glomerular amyloidosis)。

關鍵字：*Glomerular amyloidosis, Congo red, arterial thromboembolism*

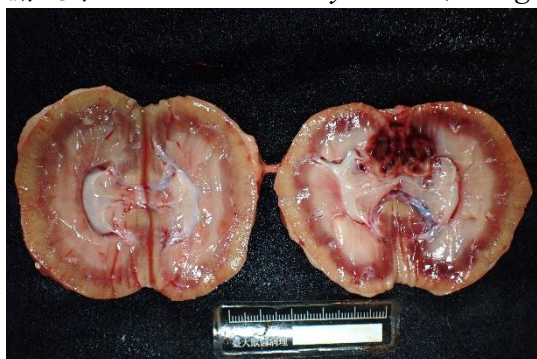


Fig. 1 雙側腎臟蒼白，於皮質可見瀰漫性針狀白點。右腎可見一局部出血灶。

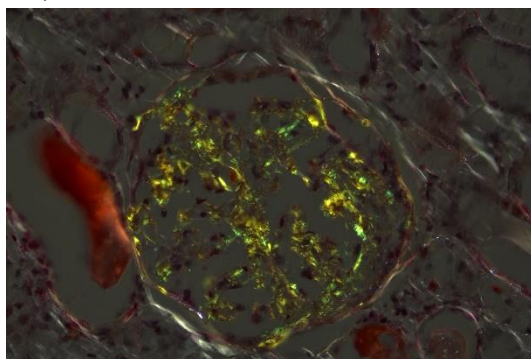


Fig. 2 剛果紅染色後以偏光顯微鏡觀察，於腎絲球體可見類澱粉樣物質之蘋果綠偏光。