

切片連結：http://140.120.114.107/ivp_slide_view.php?id=1528

切片名稱：**Case 1. NTU_20181024**

Case 1. CSVP 2019-3019 (NTU2018-1024, NTU GIMCP, C.S. Hsueh and H.W. Chang)

Canine, Maltese, 11-year-old, male castrated. The patient presented for weight loss for 3 months. Ultrasonography revealed a small intestinal mass.

犬腸道大顆粒性淋巴瘤

Canine Intestinal Large Granular T Cell Lymphoma

Cheng-Shun Hsueh¹, Hui-Wen Chang¹

薛丞舜¹、張惠雯¹

¹ 國立台灣大學分子暨比較病理生物學研究所

患犬是一隻十一歲雄性未結紮馬爾濟斯犬。動物長期食慾低下並於三個月內體重下降約 1.3 公斤，在某日突然出現嘔吐症狀遂至台大動物醫院就診。理學檢查中，患犬呈現粘膜面蒼白。血液學檢查發現動物呈貧血並有單核球增多。超音波腹腔掃描發現小腸段增厚，且喪失腸道分層。臨床醫師將病變腸道切除並送檢至國立台灣大學分子暨比較病理生物學研究所進行病理學檢查。肉眼觀察上，送檢腸道呈環狀增厚，其切面實質，色澤均勻蒼白，伴有多發暗紅色充出血灶。組織病理檢查中，腸道喪失分層結構，由大量腫瘤性淋巴球緻密浸潤，偶有壞死和出血病灶。腫瘤細胞呈圓形，並含有多量細胞質內嗜伊紅性顆粒。腫瘤細胞之細胞核為 2 倍紅血球直徑大，染色質緻密、濃染，並含有 1 至 3 個核仁。每個高倍視野下約有 5 至 7 有絲分裂相。免疫組織化學染色中，腫瘤細胞呈 CD3 陽性、CD79a 陰性、granzyme B 陽性。故最終診斷為犬腸道之大顆粒性淋巴瘤 (Large granular T cell lymphoma)。患犬在術後穩定接受化療，然而在半年後，其開始出現神經症狀，在核磁共振影像中，小腦疑似有轉移病灶，由於預後不佳，飼主決定人道安樂，屍體解剖並未執行。

關鍵字： Large granular T cell lymphoma, granzyme B



Fig. 1 左為環狀增厚病變腸道；右為正常腸道。

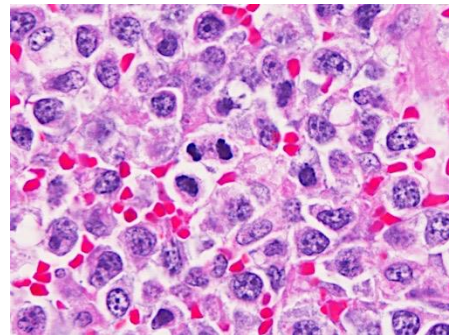


Fig. 2 腸道：腫瘤細胞內含有明顯嗜伊紅性顆粒。H&E 染色